

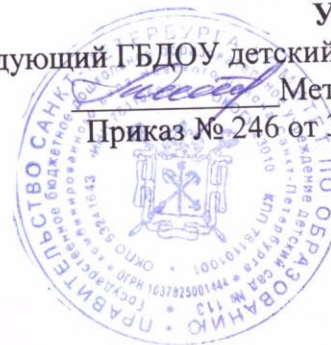
**Принят:**

Управляющим советом  
ГБДОУ детский сад № 113  
Протокол № 1 от 29.08.2022 г.

**Согласован:**

Общим собранием работников  
ГБДОУ детский сад № 113  
Протокол № 1 от 30.08.2022 г.

**Утверждаю:**  
Заведующий ГБДОУ детский сад № 113  
Метелица Е.Ю.  
Приказ № 246 от 31.08.2022 г.



## ПУБЛИЧНЫЙ ДОКЛАД

**Государственного бюджетного дошкольного образовательного  
учреждения детский сад № 113 комбинированного вида  
Невского района Санкт-Петербурга**

**за 2021 – 2022 учебный год**



Детство - важнейший период человеческой жизни, не подготовка к будущей жизни, а настоящая, яркая, самобытная, неповторимая жизнь. И от того, как прошло детство, кто вел ребенка за руку в детские годы, что вошло в его разум и сердце из окружающего мира, - от этого в решающей степени зависит, каким человеком станет сегодняшний малыш.

**В.А. Сухомлинский**

Санкт-Петербург  
2022 г.

## СОДЕРЖАНИЕ:

1. Информационная справка – стр. 3
2. Структура управления дошкольным образовательным учреждением – стр. 4
3. Цель и задачи деятельности ДООУ – стр.6
4. Укрепление и развитие материальной базы учреждения – стр. 7
5. Оценка организации питания. Медицинские услуги – стр. 9
6. Информационное обеспечение образовательного процесса – стр. 10
7. Социальная активность и внешние связи – стр. 11
8. Участие педагогов и воспитанников в конкурсах – стр. 11
9. Взаимодействие с семьями воспитанников – стр. 13
10. Условия и результаты освоения основной образовательной программы дошкольного образования – стр. 14
11. Результаты коррекционной работы – стр. 15
12. Предупреждение коррупционных проявлений – стр. 16
13. Задачи и перспективы развития на 2022-2023 учебный год – стр. 16

## 1. Информационная справка

Государственное бюджетное дошкольное образовательное учреждение детский сад № 113 комбинированного вида Невского района Санкт-Петербурга основано в 1964 году.

В 2006 году была проведена реорганизация в форме присоединения детского сада № 81.

**Юридический адрес:** Санкт-Петербург, пр. Большевиков, д. 61, кор.4 литер А

**Фактический адрес:** Санкт-Петербург, пр. Большевиков, д. 61, кор.4 литер А  
Санкт-Петербург, ул. Народная, д. 85.

**Телефон/факс:** 446-14-92

**Режим работы** детского сада:

с 7.00 до 19.00 часов

выходные: суббота, воскресенье, государственные праздничные дни

**Заведующий ГБДОУ № 113:**

Метелица Елена Юрьевна

**Заместитель заведующего по административно-хозяйственной работе:**

Жеребятьева Екатерина Вадимовна

**Старший воспитатель:**

Нестерова Светлана Юрьевна

**Адрес сайта:** <http://113.dou.spb.ru>

**E-mail:** [gdou113@yandex.ru](mailto:gdou113@yandex.ru)

**Учредитель:** город Федерального значения Санкт-Петербург в лице исполнительного органа государственной власти Санкт-Петербурга -Администрации Невского района Санкт-Петербурга

**Адрес расположения Администрации Невского района Санкт-Петербурга:**

192131, Санкт- Петербург, проспект Обуховской обороны, д. 163

**Муниципальное образование:** МО № 53 «Народный»

**Государственный статус:**

Тип – дошкольное образовательное учреждение

Вид – детский сад компенсирующего вида

**Организационно-правовая форма:** образовательное учреждение

**Лицензия на право ведения образовательной деятельности:** № 001930, регистрационный № 1248 от 11.03.2012 г., выдана Комитетом по образованию Санкт-Петербурга

**Устав ГБДОУ № 113:** утвержден распоряжением Администрации Невского района Санкт-Петербурга 09.10.2017 г. № 3040-р

**Прием детей:** осуществляется по направлению комиссии отдела образования Администрации Невского района Санкт-Петербурга

**Проектная мощность:** 196 мест на 2 здания (108 группы компенсирующей направленности и 88 группы общеразвивающей направленности)

**Образовательная деятельность:** осуществляется в очной форме на русском языке; нормативный срок освоения образовательной программы 5 лет  
ГБДОУ № 113 имеет право на самостоятельное осуществление образовательного процесса, подбор и расстановку кадров, научно-методическую, финансово-хозяйственную деятельность в пределах, определенных законодательством Российской Федерации и Уставом ДОУ.

В 2021-2022 учебном году в ГБДОУ № 113 функционировало 15 групп на 293 воспитанника.

В том числе:

9 групп компенсирующей направленности:

- 1 средняя группа для детей от 4 до 5 лет;
- 4 старших группы для детей от 5 до 6 лет;
- 4 подготовительных группы для детей от 6 до 7 лет.

6 групп общеразвивающей направленности:

- 2 группы (неполного дня) для детей раннего возраста (от 2 до 3 лет);
- 1 младшая группа для детей от 3 до 4 лет;
- 1 средняя группа для детей от 4 до 5 лет;
- 1 старшая группа для детей от 5 до 6 лет;
- 1 подготовительная группа для детей от 6 до 7 лет.

Начало учебного года – 01.09.2021 г.

Окончание учебного года – 31.05.2022 г.

Продолжительность учебной недели - 5 дней (с понедельника по пятницу)

Продолжительность учебного года - 39 недель

С 01.06.2022 г. по 31.08.2022 г. - летний оздоровительный период (летняя оздоровительная кампания).

В течение учебного года учреждение было полностью укомплектовано педагогическим, медицинским и обслуживающим персоналом.

## **2. Структура управления дошкольным образовательным учреждением**

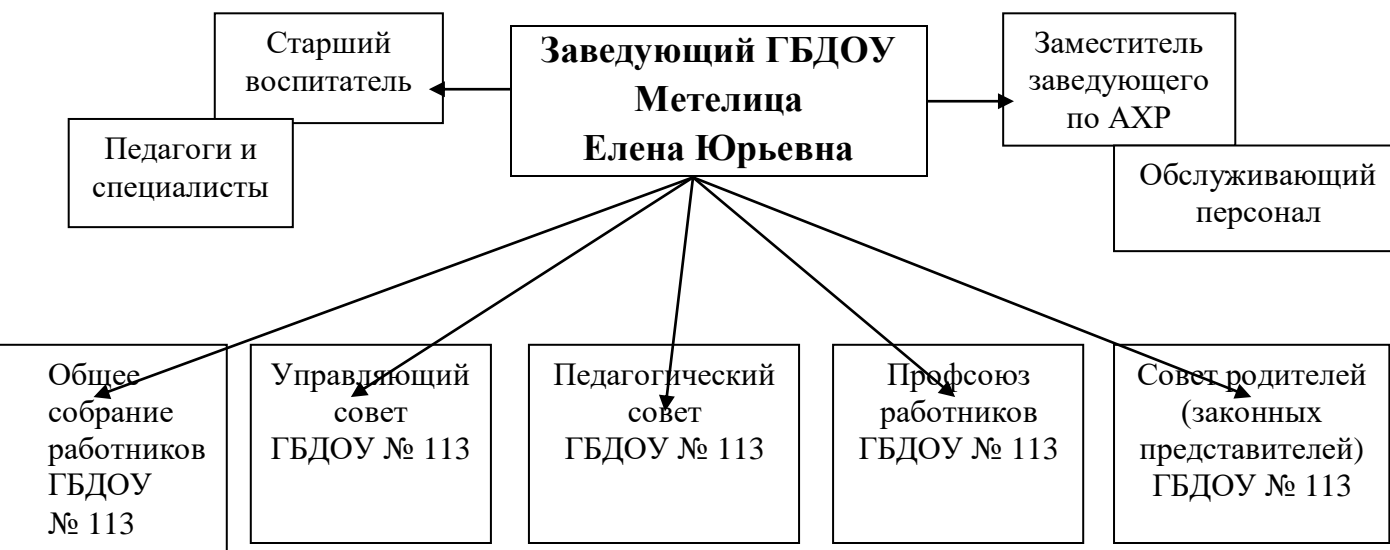
Деятельность ДОУ осуществляется на основании нормативно-правовых документов:

- Федерального закона «Об образовании в Российской Федерации» (от 29.12.2012 г. № 273-ФЗ) (с изменениями на 26.07.2019 г.);
- Федерального государственного образовательного стандарта дошкольного образования (Приказ Министерства образования и науки Российской Федерации от 17.10.2013 г. № 1155 (с изменениями на 21.01.2019 г.) "Об утверждении Федерального государственного образовательного стандарта дошкольного образования");
- Порядка организации и осуществления образовательной деятельности по основным общеобразовательным программам – образовательным программам

дошкольного образования (приказ Министерства образования и науки Российской Федерации от 30.08.2013 г. № 1014 (с изменениями на 21.01.2019 г.);

- Санитарно-эпидемиологических требований к организациям воспитания и обучения, отдыха и оздоровления детей и молодежи (Санитарные правила 2.4.3648-20, утвержденные постановлением главного государственного санитарного врача Российской Федерации от 28.09.2020 г. № 28);
- Гигиенических нормативов и требований к обеспечению безопасности и (или) безвредности для человека факторов среды обитания (Санитарные правила и нормы 1.2.3685-21, утвержденные постановлением главного государственного санитарного врача Российской Федерации от 28.01.2021 г. № 2);
- Устава Государственного бюджетного дошкольного образовательного учреждения детский сад № 113 комбинированного вида Невского района Санкт-Петербурга;
- Международной «Конвенции о правах ребенка» (одобрена Генеральной Ассамблеей ООН 20.11.1989 г.);
- «Декларации прав ребенка» (принята резолюцией 1386 (XIV) Генеральной Ассамблеи ООН от 20.11.1959 г.);
- «Конституции Российской Федерации» (принята всенародным голосованием 12.12.1993 г. С изменениями, одобренными в ходе общероссийского голосования 01.07.2020 г.);
- Постановлений Министерства образования и науки Российской Федерации;
- Локальных документов ГБДОУ № 113.

### Структура и организация управления ДОУ



### **3. Цель и задачи деятельности ДОУ**

**Основной целью деятельности ГБДОУ является:** осуществление образовательной деятельности по основной образовательной программе дошкольного образования, по адаптированной основной образовательной программе для детей дошкольного возраста тяжелыми с нарушениями речи, по адаптированной основной образовательной программе дошкольного образования детей с задержкой психического развития, присмотр и уход за детьми.

#### **Основные задачи:**

1. Создание системы управления качеством образования дошкольников, путём совершенствования и введения:
  - новых условий и форм организации образовательного процесса (предпочтение отдается игровой, совместной и самостоятельной деятельности детей),
  - новых образовательных технологий (проектная деятельность, применение информационных технологий, технология «портфолио» детей и др.),
  - обновления методического и дидактического обеспечения, внедрения информационных технологий в образовательный и управленческий процесс.
2. Создание условий для эффективного участия всех заинтересованных субъектов в управлении качеством образовательного процесса и здоровьесбережения детей.
3. Создание системы консультирования и сопровождения родителей по вопросам:
  - образования и развития детей с ОВЗ;
  - подготовки детей к школьному обучению.
4. Совершенствование развивающей среды детского сада, учитывающей принцип динамичности и развивающего обучения, возрастные, психологические и физические особенности воспитанников, способствующей самореализации ребёнка в разных видах деятельности.
5. Укрепление материально – технической базы ГБДОУ.
6. Развитие системы управления ГБДОУ на основе повышения компетентности родителей по вопросам взаимодействия с детским садом.
7. Развитие социального партнерства, как важного фактора в успешном функционировании ДОУ.

#### **Приоритетные направления работы:**

- обеспечение условий безопасности жизнедеятельности детей;
- сохранение и укрепления здоровья детей;
- реализация инклюзивного образования;
- совершенствование воспитательно-образовательного процесса;
- внедрение современных форм взаимодействия с семьями воспитанников;
- оказание психолого-педагогического сопровождения воспитанникам и их семьям с

целью оптимизации детско-родительских отношений.

Для решения образовательных, воспитательных и коррекционных задач в ГБДОУ реализуются следующие образовательные программы, в соответствии с лицензией и Уставом, обеспечивающие получение образования, соответствующего требованиям ФГОС ДО:

- «Основная образовательная программа дошкольного образования Государственного бюджетного дошкольного образовательного учреждения детский сад № 113 комбинированного вида Невского района Санкт-Петербурга» (далее ООПДО);

- «Адаптированная основная образовательная программа для детей дошкольного возраста с тяжелыми нарушениями речи Государственного бюджетного дошкольного образовательного учреждения детский сад № 113 комбинированного вида Невского района Санкт-Петербурга» (далее АООПДО ТНР);

- «Адаптированная основная образовательная программа дошкольного образования детей с задержкой психического развития Государственного бюджетного дошкольного образовательного учреждения детский сад № 113 комбинированного вида Невского района Санкт-Петербурга» (далее АООПДО ЗПР).

- Программа воспитания и календарный план воспитательной работы Государственного бюджетного дошкольного образовательного учреждения детский сад № 113 комбинированного вида Невского района Санкт-Петербурга.

Программы составлены в соответствии с Федеральным государственным образовательным стандартом дошкольного образования и обеспечивают развитие личности детей в возрасте от 2 до 8 лет с учетом их возрастных, индивидуальных, психологических и физиологических особенностей.

Учебный процесс в ДОУ был организован в соответствии с реализуемыми программами, с учетом возрастных особенностей детей и режима дня детей дошкольного возраста.

#### **4. Укрепление и развитие материальной базы учреждения**

В учреждении имеются необходимые условия для использования информационно-коммуникационных технологий в образовательном процессе. С целью управления образовательным процессом используются электронные образовательные ресурсы для работы с детьми.

Технические и аппаратные средства:

- 5 персональных компьютеров + 12 ноутбуков, из них: 3 персональных компьютера и 1 ноутбук для управленческой деятельности; 2 персональных компьютера и 11 ноутбуков для методической и педагогической деятельности

- 3 многофункциональных центра
- 2 принтера
- 2 факса
- 2 мультимедийные системы (ноутбук, проектор, экран)
- 2 интерактивные SMART доски
- 1 интерактивный стол

Сетевые и коммуникационные устройства:

- на 4 компьютерах имеется выход в интернет
- на 4 компьютерах возможно использование электронной почты

#### Программные средства:

- Операционные системы: на 3 компьютерах установлена операционная система «Windows XP»; на 14 компьютерах «Windows 7»
- Автоматизированные программные продукты «Вижен Софт»
- Автоматизированная информационная система учёта «Параграф»

Развивающая предметно-пространственная среда в группах отвечает требованиям Федерального государственного образовательного стандарта дошкольного образования и способствует качественной организации образовательной деятельности с детьми по реализации основной образовательной программы дошкольного образования, адаптированной основной образовательной программы для детей дошкольного возраста с тяжелыми нарушениями речи и адаптированной основной образовательной программы дошкольного образования детей с задержкой психического развития детей.

Созданная развивающая предметно-пространственная среда является безопасной, доступной, вариативной, полифункциональной, трансформируемой и содержательно-насыщенной.

Материально-техническое состояние групп имеет удовлетворительное состояние и соответствует требованиям техники безопасности и охраны труда.

Для безопасности детей детский сад оборудован системами безопасности: территория огорожена забором, установлена «тревожная» кнопка для экстренных вызовов, автоматическая пожарная сигнализация, система видеонаблюдения. В учреждении осуществляется контроль за безопасностью со стороны ООО «ОП» «Кардинал» (физическая охрана).

За период 2021-2022 учебного года в учреждении была произведена работа по выполнению государственного задания:

- заключение договоров с подрядчиками на ремонтные работы, обслуживание зданий (мытьё окон, чистка ковров, поставка воды и др.)
- закупка методической литературы;
- закупка канцелярских и хозяйственных товаров, расходных материалов;
- рациональное комплектование групп по направлениям районной комиссии по комплектованию;
- контроль за ходом выполнения договорных обязательств.

Государственное задание выполнено на 100 % своевременно и в полном объеме.



## 5. Оценка организации питания.

### Медицинские услуги.

Оказание услуги по организации питания в ДОО осуществляется на основании договора с ТЗБ, которое включает 4-разовое питание, включая второй завтрак на основе примерного 10-дневного меню, обеспечивающее полноценный сбалансированный рацион, для детей имеющих аллергии разработаны блюда-заменители.

В меню представлены разнообразные блюда, между завтраком и обедом дети получают соки или витаминизированные напитки, в ежедневный рацион включены фрукты и овощи.

Медицинская служба ДОО представлена специалистами СПб ГБУЗ городской поликлиники № 8 (детского поликлинического отделения № 33): двумя врачами-педиатрами и двумя медицинскими сестрами.

На основании рекомендаций специалистов медицинской службы для каждого ребенка формируются индивидуальные оздоровительные маршруты.

В начале каждого учебного года педагогами и медиками ДОО проводится обследование физического развития детей. Учитывая индивидуальные особенности состояния здоровья ребенка, перенесенные инфекционные заболевания, эмоциональный настрой, дети делятся на подгруппы и намечаются пути их оздоровления.

Организация физкультурно-оздоровительной работы в ДОО направлена на формирование устойчивого интереса у воспитанников к здоровому образу жизни. В течение 2021-2022 учебного года в области здоровьесбережения решались следующие задачи:

- сохранение и укрепление здоровья воспитанников;
- формирование мотивации, создание условий и практических приемов для ведения здорового образа жизни в том числе через систему физкультурно-оздоровительных мероприятий;
- формирование начальных представлений и популяризация культуры здорового образа жизни;
- информационно-просветительская работа с родителями по данному направлению.

Система организации физкультурно-оздоровительной работы в ДОО предусматривает проведение обязательных оздоровительных и закалывающих мероприятий: утренняя гимнастика, бодрящая гимнастика после сна, дыхательная гимнастика, гимнастика для глаз, воздушные ванны, световоздушные и солнечные ванны (в летний период), ходьба по «Дорожке здоровья», проведение 3 раза в неделю занятий по физическому развитию (2 раза в физкультурном зале, 1 раз на улице, во время проведения утренней прогулки), подвижных игр и упражнений (в групповом помещении и на воздухе), спортивных праздников, досугов и развлечений.

В течение 2021-2022 учебного года в ДОО проводился весь вышеперечисленный комплекс оздоровительных и закалывающих мероприятий по сохранению и укреплению физического и психического здоровья воспитанников.

Летом 2022 года была организована летняя оздоровительная кампания. При проведении летней оздоровительной кампании в целях недопущения распространения новой коронавирусной инфекции COVID-19 были проведены все необходимые профилактические мероприятия, а также исключены все виды детской деятельности с повышенной интеллектуальной нагрузкой. Все виды детской деятельности организовывались на улице (с учетом погодных условий).

Увеличивалась длительность пребывания детей на свежем воздухе и, соответственно, длительность проведения прогулки.

Каждое утро медицинскими работниками и воспитателями проводился утренний фильтр. Выявленные больные дети или дети с подозрением на заболевание в ДООУ не принимались.

Результаты диагностики физического развития детей в течение 2021-2022 учебного года показали стабильное увеличение количества воспитанников со средним и высоким уровнем физического развития.

## **6. Информационное обеспечение образовательного процесса**

Функционирование информационной образовательной среды в дошкольном образовательном учреждении для организации процесса управления, методической и педагогической деятельности обеспечивается техническими коммуникационными средствами.

Имеющееся в ДООУ информационное обеспечение образовательного процесса позволяет в электронной форме:

- управлять образовательным процессом: оформлять документы (приказы, отчёты и т.д.)
- используя офисные программы (Microsoft Word, Excel, Publisher, Power Point), осуществлять электронный документооборот, сопровождать переписки с внешними организациями, физическими лицами, хранить в базе данных различную информацию;
- формировать и передавать электронные отчёты во все контролирующие органы;
- создавать и редактировать электронные таблицы, тексты и презентации;
- формировать и отрабатывать навыки клавиатурного письма;
- использовать интерактивные дидактические материалы, образовательные ресурсы;
- проводить мониторинг и фиксировать ход образовательного процесса и результаты освоения образовательной программы дошкольного образования;
- осуществлять дистанционное взаимодействие между участниками образовательного процесса, использование данных, формируемых в ходе образовательного процесса для решения задач управления образовательной деятельностью: у учреждения имеется электронный почтовый адрес: [gdou113@yandex.ru](mailto:gdou113@yandex.ru), зарегистрированный официальный web-сайт

дошкольного образовательного учреждения (адрес сайта: <http://113.dou.spb.ru> )

- осуществлять взаимодействие образовательного учреждения с органами, осуществляющими управление в сфере образования, с другими образовательными учреждениями и организациями.

## 7. Социальная активность и внешние связи

**ДОУ осуществляет сотрудничество с:**

- родителями (законными представителями) воспитанников ДОУ;
- СПб ГБУЗ городской поликлиникой № 8 (сотрудники ДОУ);
- детским поликлиническим отделением № 33 (воспитанники ДОУ);
- муниципальным округом № 53 «Народный»;
- отделом образования Администрации Невского района Санкт-Петербурга;
- Государственным бюджетным учреждением дополнительного профессионального педагогического образования центром повышения квалификации специалистов «Информационно-методический центр Невского района Санкт-Петербурга»;
- Центром психолого-педагогической, медицинской и социальной помощи Невского района Санкт-Петербурга;
- Территориальной психолого-медико-педагогической комиссией Невского района Санкт-Петербурга;
- Опорным центром поддержки инклюзивного образования ГБОУ школа № 34 Невского района Санкт-Петербурга;
- Отделом социальной защиты населения администрации Невского района Санкт-Петербурга;
- ГБОУ СОШ № 516 Невского района.
- детской библиотекой № 10 им. Н. Носова

## 8. Участие педагогов и воспитанников в районных конкурсах

Конкурс	Результат	Количество участвующих педагогов
Всероссийский конкурс Воспитатели России «Развивающие игры и пособия. Стартап»	участники	1
Конкурс чтецов среди ДОУ МО «Народный» «Ленинград-Блокада-Дети»	участники	1
II районный конкурс детского творчества «Удивляй-ка!»	участники	9
Районный конкурс фотографий «Мир глазами педагога»	участники	1
Районный конкурс детского творчества «Дорога и мы»	I место участники	1 1

III Всероссийский педагогический конкурс «Моя лучшая методическая разработка»	победители I степени	2
Районный творческий конкурс детского творческого центра Невского района «Театральная семья» «Проще, легче, выше, веселее!»	I место II место II место III место	2 3 3 3
Районный этап VIII городского конкурса чтецов среди дошкольников «Разукрасим мир стихами»	I место II место III место участники	2 1 1 2
Районный конкурс, посвященный дню рождения О.Ф. Берггольц «Я никогда героем не была...»	I место III место участники	1 2 1
Творческий конкурс среди ДОУ МО «Народный» «Подарок Мухе-Цокотухе»	I место III место участники	1 1 5
Районный конкурс детского творчества «О, Питер, Питер, Петербург, ты с детства мой любимый город!»	I место	3
V Всероссийский педагогический конкурс «Мой лучший сценарий»	победитель III степени	2
Районный конкурс «Петербургская весна»	дипломант участник	1 3
Районный семейный конкурс декоративно-прикладного творчества «Летает-не-летает»	лауреат III степени участник	1 1
Экологический конкурс детского творчества «Гимн Ландышу»	I место III место	3 1
Творческий конкурс «С днем рождения, Санкт-Петербург!»	I место II место участники	1 1 4
Общегородская акция детского общественного движения «Юный инспектор движения Санкт-Петербурга «Безопасные каникулы или Новый год по «Правилам»»	участники	педагоги всех групп
Акция «Засветись» в рамках городского марафона «Калейдоскоп безопасности»	участники	педагоги всех групп
Городская акция детского общественного движения «Юный инспектор движения» Санкт-Петербурга «Скорость – не главное!»	участники	педагоги всех групп
Общегородская акция детского общественного движения «Юный инспектор движения Санкт-Петербурга «Безопасные каникулы или здравствуй, лето!»	участники	педагоги всех групп

## 9. Взаимодействие с семьями воспитанников

В ДООУ постоянно совершенствуется модель образовательного процесса, ориентированная на личностное взаимодействие всех участников образовательного процесса: детей, педагогов и родителей.

Взаимодействие с родителями (законными представителями) воспитанников строится на принципе сотрудничества и развития социального партнерства.

Педагоги строят свою работу по воспитанию и обучению детей в тесном контакте с семьей.

Целью такого взаимодействия является создание в учреждении необходимых условий для развития ответственных и взаимозависимых отношений с семьями воспитанников, обеспечивающих целостное развитие личности дошкольника, повышение компетентности родителей (законных представителей) в области воспитания.

При этом решаются приоритетные задачи:

- повышение педагогической культуры;
- приобщение к участию в жизни детского сада;
- изучение семьи и установление контактов с ее членами с целью согласования воспитательных воздействий на ребенка.

Изучается контингент родителей (законных представителей), социальный и образовательный статус членов семей воспитанников.

Система взаимодействия с родителями (законными представителями) включает:

- психолого-педагогическую поддержку;
- оказание методической помощи в вопросах развития и воспитания детей;
- ознакомление с результатами работы ГБДОУ на родительских собраниях;
- анализ участия родительской общественности в жизни ГБДОУ: в работе совета родителей, совета по питанию;
- включение родителей (законных представителей) в образовательный процесс;
- обучение разнообразным приемам и методам воспитания и развития детей в разных видах детской деятельности на консультациях, мастер-классах и т.д.
- проведение анкетирования, социологических опросов, мониторинговых исследований;
- участие в создании условий по благоустройству территории ГБДОУ во время организованных месячников по благоустройству (октябрь, апрель);
- участие в просветительской деятельности, направленной на повышение педагогической культуры, расширения информационного поля, через наглядную информацию и родительские группы в социальной сети ВКонтакте, мессенджере WhatsApp и на официальном сайте учреждения.

Родители (законные представители) являются полноправными участниками воспитательно-образовательного процесса. Их мнение и запросы учитываются при построении работы с детьми, проведении в ДООУ независимой оценки качества образования.

Вся работа, направленная на сотрудничество с родителями (законными представителями) воспитанников, способствует приобретению теоретических и практических знаний, повышает уровень педагогической компетентности.

В ДОУ создаются все необходимые условия для максимального удовлетворения запросов родителей (законных представителей) воспитанников по их развитию, воспитанию и обучению. Родители (законные представители) получают информацию о целях и задачах работы учреждения, имеют возможность обсуждать различные вопросы пребывания ребенка в ДОУ, участвовать в жизнедеятельности детского сада.

#### **10. Условия и результаты освоения основной образовательной программы дошкольного образования**

Образовательный процесс в ДОУ осуществляют 44 педагога, квалифицированных специалистов. Среди них: 9 учителей-логопедов, 2 учителя-дефектолога, 2 педагога-психолога, 2 музыкальных руководителя, 1 инструктор по физической культуре, 28 воспитателей.

Достигнут достаточно высокий образовательный и квалификационный уровень педагогов. Высшее педагогическое образование имеют – 23 педагога; высшее непедагогическое – 1 педагог, среднее профессиональное образование – 20 педагогов. Из них: со стажем работы до 5 лет - 7 человек; от 10 до 20 лет - 12 человек, свыше 20 лет - 25 человек.

Педагоги постоянно повышают свою квалификацию за счет прохождения процедуры аттестации и обучения на курсах повышения квалификации.

Все педагоги ДОУ (100%) обучены на курсах повышения квалификации и обладают необходимой квалификацией для организации качественной воспитательно-образовательной и коррекционной (логопедические группы) работы с воспитанниками.

В текущем году по программам повышения квалификации прошли обучение 31 педагог.

Также, педагоги являются постоянными слушателями семинаров, конференций и т.п. в формате проведения в виде вебинаров, по актуальным вопросам воспитания детей дошкольного возраста.

100% от общей численности педагогов имеют аттестацию на квалификационные категории. Из них имеют действующую высшую категорию - 35 человек, первую категорию - 9 человек.

В 2021-2022 учебном году аттестовано на первую квалификационную категорию 6 педагогов, на высшую квалификационную категорию - 10 педагогов.

В 2022 – 2023 учебном году планируют пройти аттестацию 8 педагогов.

Педагоги ДОУ имеют отраслевые награды: 9 педагогов - почетную грамоту Министерства образования и науки Российской Федерации, 3 педагога -нагрудный знак «Почетный работник общего образования Российской Федерации».

Система мониторинга в соответствии с ФГОС ДО осуществляется в форме педагогической диагностики и обеспечивает комплексный подход к оценке индивидуальных достижений детей, позволяет осуществлять оценку динамики их

достижений в соответствии с реализуемой основной образовательной программой дошкольного образования, адаптированной основной образовательной программой для детей дошкольного возраста с тяжелыми нарушениями речи и адаптированной основной образовательной программой дошкольного образования детей с задержкой психического развития.

Объектом педагогической диагностики (мониторинга) являются индивидуальные достижения детей в контексте образовательных областей:

- "Социально-коммуникативное развитие"
- "Познавательное развитие"
- "Речевое развитие"
- "Художественно-эстетическое развитие"
- "Физическое развитие"

При реализации программы педагоги руководствуются оценкой индивидуального развития каждого воспитанника. Такая оценка производится педагогическими работниками в рамках педагогической диагностики. Результаты фиксируются в диагностических картах уровня развития детей во всех возрастных группах.

### 11. Результаты коррекционной работы ГБДОУ № 113

Количество	Диагноз при поступлении			Количество поступивших	Выпущено	Рекомендовано направить					Выбыли	Не прошли срок обучения
	ФФНР	ОНР	ЗПР			Массовый детский сад	Коррекционный детский сад	Массовая школа	Коррекционная школа	Повторный срок		
9	---	163	6	169	71	---	---	70	1	92	3	---

### Результаты реализации ООП ДО ГБДОУ на конец учебного года

№ п/п	Область	Уровни		
		Высокий	Средний	Низкий
1	«Познавательное развитие»	128	157	8
2	«Социально-коммуникативное»	116	168	9

	развитие»			
3	«Речевое развитие»	97	183	13
4	«Физическое развитие»	117	174	2
5	«Художественно-эстетическое развитие»	113	178	2

## 12. Предупреждение коррупционных проявлений

В целях исполнения «Плана работы администрации Невского района Санкт-Петербурга по противодействию коррупции в подведомственных учреждениях» и в соответствии с приказом администрации Невского района в учреждении разработан и утвержден приказом «План работы по противодействию коррупции на 2018-2022 гг.», предусматривающий комплекс мероприятий антикоррупционной направленности.

В соответствии с письмом Комитета по вопросам законности, правопорядка и безопасности от 30.04.2013 г. в учреждении на информационных стендах размещена информация с указанием адресов и номеров телефонов, по которым граждане могут сообщить о фактах коррупционного поведения и коррупционных проявлений сотрудников.

Сотрудники ДОУ ознакомлены с распоряжением Комитета по образованию от 30.10.2013 № 2524-р «Об утверждении методических рекомендаций «О порядке привлечения и использования средств физических и юридических лиц и мерах по предупреждению незаконного сбора денежных средств с родителей (законных представителей) обучающихся, воспитанников государственных образовательных организаций Санкт-Петербурга». Данное распоряжение размещено на информационных стендах и сайте учреждения, доведено до сведения родителей на родительских собраниях.

В учреждении созданы: Комиссия по урегулированию споров между участниками образовательных отношений, Комиссия конфликта интересов работников.

Разработан, принят педагогическим коллективом и утвержден руководителем Кодекс профессиональной этики и служебного поведения.

За 2021-2022 учебный год обращения граждан по факту коррупционных нарушений в учреждении отсутствуют.

## 13. Задачи и перспективы развития на 2022-2023 учебный год

За период 2021 - 2022 учебного года выполнены стоящие перед учреждением задачи развития и организации деятельности ДОУ. Обеспечена охрана и укрепление



психического и физического здоровья детей. Осуществлялась педагогическая поддержка детей с разными образовательными потребностями.

В ДОУ созданы все необходимые условия для качественного воспитания, образования и развития детей дошкольного возраста в соответствии ФГОСДО, запросами родителей и интересами воспитанников. Результаты мониторинга показывают успешное освоение детьми ООПДО, АООПДО (ТНР), АООПДО (ЗПР). Содержание деятельности ДОУ соответствует образовательной программе, качество подготовки обучающихся и выпускников соответствует ФГОСДО, что является главным критерием в оценке системы работы ДОУ.

Кадровое обеспечение реализации образовательной программы дошкольного образования соответствует структуре ООПДО, АООПДО (ТНР) и АООПДО (ЗПР), а также, квалификационным требованиям, предъявляемым ФГОСДО. ДОУ полностью укомплектовано педагогическими кадрами. Педагогический коллектив компетентный, стабильный, активный, творческий. Каждый педагог своевременно проходит аттестацию и курсы повышения квалификации. Уровень профессиональной компетентности педагогов влияет на качество воспитательно-образовательного процесса. Результаты мониторинга выполнения воспитанниками ООПДО, АООПДО (ТНР) и АООПДО (ЗПР) довольно высокие. Выросло количество педагогов и воспитанников, и их достижения, при участии в различных конкурсах. Улучшились партнерские отношения с семьями воспитанников в управлении и реализации воспитательно-образовательного процесса в ДОУ. Благодаря спланированной системе контроля и мониторинга своевременно выявляются затруднения и недочеты в работе всех структурных подразделений ДОУ и незамедлительно вносятся коррективы в воспитательно-образовательный процесс. Система управления образовательной организацией обеспечивает деятельность ДОУ в режиме функционирования и стратегического развития.

Таким образом, можно сделать вывод о том, что дошкольное учреждение работает в стабильном режиме функционирования и условия пребывания воспитанников в учреждении постоянно улучшаются и совершенствуются.

### **Приоритетные направления ближайшего развития деятельности учреждения**

- обеспечение условий безопасности жизнедеятельности детей в ДОУ;
- приобщение детей к общечеловеческим нормам морали, национальным устоям и традициям образовательного учреждения за счет реализации Программы воспитания и календарного плана воспитательной работы ДОУ;
- обеспечение всех воспитанников ДОУ качественными образовательными услугами в соответствии с требованиями Федерального государственного образовательного стандарта дошкольного образования;
- обеспечение преемственности целей, задач и содержания образования, реализуемых в рамках образовательных программ различных уровней

(преимущество образовательных программ дошкольного и начального общего образования;

- снижение уровня заболеваемости у воспитанников за счет совершенствования физкультурно-оздоровительной работы;
- участие педагогов ДОО в конкурсах педагогического мастерства;
- психолого-педагогическое просвещение родителей (законных представителей) с целью повышения уровня их педагогической компетенции в вопросах воспитания, развития и образования детей;
- оказание необходимой помощи родителям (законным представителям) в области реализации мероприятий коррекционной направленности;
- укрепление и улучшение материально-технической базы, совершенствование развивающей среды в детском саду.